

**Carmen Martínez de Trinchera**  
Interiorista - Col·legiada núm. 1.310



# L'espai per viure en un mon canviant



## Projecte guanyador del concurs Ginteriors 2012

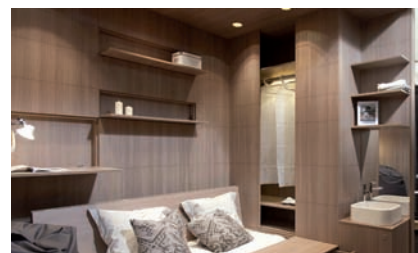
Organitzat pel Col·legi d'Interioristes de Girona

Autors: Carmen Martínez de Trinchera, Cristina Delgado i Jordi Dalmau

**E**l nostre projecte, exposat en la passada Fira de mostres, és el resultat d'una reflexió sobre uns nous espais per viure de manera temporal degut a raons de feina o d'estudi. Aquest espai consta de sis espais privats (de 3m x 3m cada un) dins d'un espai públic (de 14m x 14m), que es relacionen entre ells i que segueixen una mateixa estètica visual.

L'espai públic està format per un nucli central rectangular amb sostre de bigues de fusta de noguera on trobem la zona d'estar, el menjador, la cuina i el rentador. A banda i banda, s'han disposat unes lleixes de fusta novament de noguera, que ens fan de separador entre la zona pública i la privada, alhora que ens serveixen de gran contenidor d'emmagatzematge (pensat per desfer els plats, gots, estris de cuina, llibres, objectes de decoració, etc...). Passada aquesta barrera de fusta, trobem disposats a banda i banda d'aquest espai central, els sis espais privats (habitacions individuals) i els quatre serveis (amb lavabo, rentamans i dutxa).

L'espai privat serà on la persona que hi visqui disposi de tot allò necessari en cada moment de forma independent a la resta d'individus. L'estètica d'aquest



Arxiu del CODIC-GI. Fotògraf: Sr. Jordi S. Carrera.

volum privat plasma les ganes de crear un espai diàfan i obert, el qual es pogui transformar segons les necessitats de cada persona i de cada moment. El resultat és la projecció d'una habitació neta de mobles i objectes per tal d'engrandir l'espai (ja que només disposem de 9m<sup>2</sup>). Així doncs, seguint les idees de Le Corbusier, els Eames i l'Adolf Loos, s'ha creat un sub-espai multiús, amb parets, terra i sostre independents i de gruixos diferents, on les coses s'amaguen i/o aparèixen segons el moment. En un dels costats d'aquest mòdul hi trobem una estanteria que que ens servirà d'espai d'emmagatzematge privat i su-



port de la televisió, ràdio, llibres, cd's, etc.....

A l'altra costat, ens trobem la zona més complexa del mòdul privat: on hi passa tot. Aquest espai s'articula a partir d'uns graons ascendents a mode de grada de fusta de noguera, on trobem amagats els llits i calaixos contenidors. Aquesta plataforma està envoltada per tres parets que funcionen de manera independent. A la paret del davant trobem amagats una taula d'estudi i dos lleixes que es pleguen i es despleguen quan es necessiten, creant un espai de treball o estudi. A la paret de la dreta trobem un armari de portes correderes que amaguen la nevera, el rentamans i lleixes per penjar o col·locar la roba plegada. I a la paret de l'esquerra trobem amagats un banc que un cop desplegat ens servirà per seure davant la taula d'estudi i dues finestres que donen a les lleixes de la part pública on es disposaran testos i flors, permetent alhora la ventilació de l'estança.

I per acabar el projecte, passats els mòduls privats i els serveis, en el perímetre de la zona pública, trobem un espai verd (just a l'entrada del nivell II) i una pista d'atletisme que dona la volta a tot el complex.

Així doncs, i fent un petit homenatge a Le Corbusier, podríem dir que amb aquest projecte volem tornar a creure en la Unité d'Habitation (encara que a petita escala) com a ciutat utòpica on viure en comunitat i amb totes les necessitats humanes cobertes.

## REFERENTS ARQUITECTÒNICS

### LA UNITÉ D'HABITATION LE CORBUSIER

Després de la Segona Guerra Mundial, Le Corbusier va passar uns anys de recolliment durant els quals va tornar a entrar en contacte amb la naturalesa, allò essencial i primigeni. En aquest context de recuperació d'uns principis en els que basar l'arquitectura va sorgir el Modulor, una sèrie d'estudis que expressen una redefinició de la dimensió humana de l'arquitectura. Serà en aquests anys que Le Corbusier pren consciència de la relació home-arquitectura. Neix així també la idea de l'Unité d'Habitation.

Le Corbusier va construir entre el 1947 i el 1952 la primera Unité d'Habitation a Marsella. Pel seu disseny es va inspirar en l'estudi del projecte de vivenda col·lectiva soviètica de l'edifici Narkomfin, de Ginzburg, finalitzat el 1932. Mitjançant aquesta nova eina, Le Corbusier es centra en les tasques de reconstrucció de la França de la postguerra. És la seva oportunitat de redefinir la ciutat i la residència segons els canons de la modernitat. La Unité d'Habitation és un dels projectes més famosos de l'arquitecte, considerat a més a més, com un fenomen inspirador de la filosofia i l'estil arquitectònic brutalista.

La intenció de Le Corbusier era la de crear un complex d'habitatges on la vida pública i la privada de les persones es relacionessin. Era la construcció d'una ciu-

tat en vertical, on els seus habitants tinguessin a mà tot allò necessari en la vida quotidiana. Així doncs, podem trobar dins d'un mateix edifici: els pisos dels habitants d'aquesta ciutat utòpica, botigues, equipaments esportius, educatius i sanitaris, un hotel, una terrassa, zones verdes, una pista d'atletisme i fins i tot, un llac de poca profunditat. La Unité d'Habitation, és la síntesis perfecte de l'activitat urbanística i edificatòria que Le Corbusier havia anat desenvolupant al llarg de la seva trajectòria professional i la culminació de l'ideal de gran edifici que engloba tots els serveis bàsics per viure en un sol conjunt.

Aquest disseny de ciutat utòpica es va repetir en quatre edificis més, amb el mateix nom i un disseny similar. També va servir de font d'inspiració per a altres arquitectes que anys més tard, encara seguien projectant ciutats ideals com les de Le Corbusier.

### LE CABANON. LE CORBUSIER.

Le Corbusier, va elaborar una petita construcció anomenada Le Cabanon, de 16 metres quadrats i feta íntegrament en fusta. Va ser un projecte modular, dissenyat amb la col·laboració de Jean Prouvé i Charles Barberis, pioners de la construcció industrial.

L'edificació consisteix en una petita caseta de fusta (molt rústica de fora però molt moderna de dintre) equipada amb dos llits, una taula, diversos mobles d'emmagatzematge i un bany. L'arquitecte va decidir no incloure la cuina per tenir al costat un restaurant. Els elements tradicionals són usats amb una càrrega contemporània: els murs es converteixen en taules i llibreries i el sostre en espai d'emmagatzematge. La cabana compta amb una sèrie de finestres disposades de manera aleatòria que permeten veure petites instantànies de la Costa Brava.

Aquesta filosofia de la prefabricació i de la multiplicat i simplicitat dels usos en Le Cabanon, han inspirat al llarg dels anys en l'estudi del mobiliari modular i prefabricat i en la concepció de la ma-

nera de viure "moderna".

### ADOLF LOOS. CASA KHUNER.

*"Deberíamos dejar libre el centro de las piezas y formar gruesos con las paredes para instalar en ellas los servicios y los lugares de estancia de la casa"*

Casa Collage. Un ensayo sobre la arquitectura de la casa.

La casa Khuner d'Adolf Loos (1930) és un clar exemple d'aquest recurs. La gran sala central, el hall, al voltant del qual es distribueixen les diferents habitacions, està presidida per un racó disposat entorn a la xemeneia, sota un altell, on trobem una taula i cadires. Als dormitoris el llit està situat en un nínxol fora de l'àmbit central de l'estança, amb sostre i parets pròpies que l'envolten, donant pas alhora, a petits racons on dipositar objectes. La finalitat d'aquestes distribucions era la d'alliberar l'espai central de les diferents sales d'una casa per donar pas a espais centrals lliures, on poder realitzar diferents activitats segons el moment del dia o les necessitats de l'habitant, posant tot allò necessari repartit pel perímetre de l'habitació.

### EAMES CONTRACT STORAGE.

El matrimoni Eames en el seu projecte Contract Storage (1961) ens presenta una paret de portes que amaguen el mobiliari i les pertinences de cada individu, per tal de deixar al descobert només allò necessari en cada moment. Tot està a mà i és de fàcil accés. Només cal obrir i tancar la porta encertada segons el moment del dia. Així doncs, podem descobrir el llit, la taula d'estudi, l'armari de la roba, les lleixes amb llibres, etc... Aquest fet de tenir-ho tot amagat, ens permet alliberar l'estança durant el dia, tenir-ho tot endreçat i amagat a la vista. Alhora que transforma l'espai en un lloc canviant, mòbil i diferent segons l'hora del dia. ■

### Girofinques Interiorisme

Pl. Marquès de Camps, 11, baixos  
17001 GIRONA  
Tel. 972 22 46 68

[www.girofinquesinteriorisme.com](http://www.girofinquesinteriorisme.com)